

අධ්‍යයන පොදු සහතික පත්‍ර සාමාන්‍ය පෙළ විභාගය - 2020  
පුනරීක්ෂණ ප්‍රශ්න පත්‍ර මාලාව

තොරතුරු හා සන්නිවේදන තාක්ෂණය II © All Right Received www.learntv.lk පැය 02

පළමුවන ප්‍රශ්නය හා තවත් ප්‍රශ්න හතරක් ඇතුළුව ප්‍රශ්න පහකට පමණක් පිළිතුරු සපයන්න. පළමු වන ප්‍රශ්නයට ලකුණු 20ක් ද, අනෙකුත් ප්‍රශ්න වලට ලකුණු 10 බැගින්ද හිමි වේ.

01.

i. සුමුදු විදේශ රටක පදිංචිව සිටින මිතුරියක සමඟ තම උකුළු පරිගණකයෙහි (laptop computer) ඇති වෙබ් කැමරාව (webcam) සහ මයික්‍රොෆෝනය (microphone) භාවිතයෙන් විඩියෝ සංවාදයක යෙදෙයි. එහි දී ඇයගේ මිතුරිය විසින් හුවමාරු කරගන්නා ලද ඡායාරූප කිහිපයක් තම උකුළු පරිගණකයේ දෘඩ තැටියෙහි (hard disk) ගබඩා කර ගෙන එහි සංස්කරණය කරන ලද පිටපතක් තම USB සැහෙලි ධාවකයේ (Flash Deive) ගබඩා කර ගනියි. පසුව ලේසර් මුද්‍රණ යන්ත්‍රයක් (Laser Printer) භාවිතයෙන් එහි මුද්‍රිතයක් ලබා ගනී.

ඉහත ක්‍රියාකාරකම් වලදී භාවිත වූ ආදාන උපකුම (Input Devices) දෙකක්, ආවයන උපකුමයක් (Output Devices) ලියා දක්වන්න.

ii. වෘත්තීය පුහුණු ආයතනයක් මගින් පවත්වනු ලබන පරිගණක පාඨමාලාවක් හැඳුරීම සඳහා අපේක්ෂකයෙකු පහත දක්වා ඇති කොන්දේසි දෙකම සපුරාලිය යුතු වේ.

- 1 වන කොන්දේසිය : ලිඛිත පරීක්ෂණය සමත්වීම.
- 2 වන කොන්දේසිය : ප්‍රායෝගික පරීක්ෂණය හෝ සම්මුඛ පරීක්ෂණය සමත් වීම.




මෙම කොන්දේසි පදනම් කර ගත් A, B, C බුලියානු විචල්‍යයන් පහත පරිදි අර්ථ දක්වා ඇත.

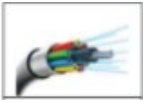
- අපේක්ෂකයෙකු ලිඛිත පරීක්ෂණය සමත් නම්, A විචල්‍ය සත්‍ය (නාර්කික අගය-1) වේ.
- අපේක්ෂකයෙකු ප්‍රායෝගික පරීක්ෂණය සමත් නම්, B විචල්‍ය සත්‍ය (නාර්කික අගය-1) වේ.
- අපේක්ෂකයෙකු සම්මුඛ පරීක්ෂණය සමත් නම්, C විචල්‍ය සත්‍ය (නාර්කික අගය-1) වේ.

ඉහත පාඨමාලාව සඳහා සුදුසුකම් ලැබීමේ ක්‍රියාවලිය දැක්වීමට A, B, C ආදාන විචල්‍යයන් ඇසුරෙන් ප්‍රතිදානය F වූ තර්කන පරිපථයක් ඇඳ දක්වන්න.

iii, ෂඩ් දූෂම D06 සංඛ්‍යාව, එයට තුල්‍ය අෂ්ටමය සංඛ්‍යාවට පරිවර්තනය කරන්න. ගණනය කිරීමට අදාළ පියවර දක්වන්න.

iv. දත්ත සන්නිවේදනය හා සම්බන්ධව පහත වගුවේ A තීරයේ දී ඇති විස්තර වලට අදාළ රූපය B තීරයෙන් තෝරා A තීරයේ අංකයට ඉදිරියෙන් B තීරයේ ගැලපෙන ලේඛලය සඳහන් කරන්න.

A තීරය	B තීරය
1. ආලෝක සංඥා ලෙස දත්ත සම්ප්‍රේෂණය කරනු ලබන දැනට පවතින වේගවත් ම දත්ත සම්ප්‍රේෂණ නියමු මාධ්‍යයයි.	 P
2. කුලුණු හරහා දත්ත සම්ප්‍රේෂණය ග්‍රහණය කර ගනිමින් අවශ්‍ය කුලුණ වෙත දත්ත ප්‍රතිසම්ප්‍රේෂණය කරනු ලබන නියමු නොවන මාධ්‍යයකි.	 Q
3. දුරකථන සම්බන්ධතා සඳහා යොදා ගන්නා එකට ඇඹිරු නොවැසුණු කම්බි යුගල වන අතර, දීර්ඝ දුරකථන සම්ප්‍රේෂණය අවහිර කරයි	 R

<p>4. රූපවාහිනී ඇන්ටෙනා, CCTV කැමරා කේබල ලෙස යොදාගන්නා, සාපේක්ෂව මිලෙන් අධික දුන්න සම්ප්‍රේෂණ මාධ්‍ය විශේෂයකි.</p>	 <p style="text-align: right;">S</p>

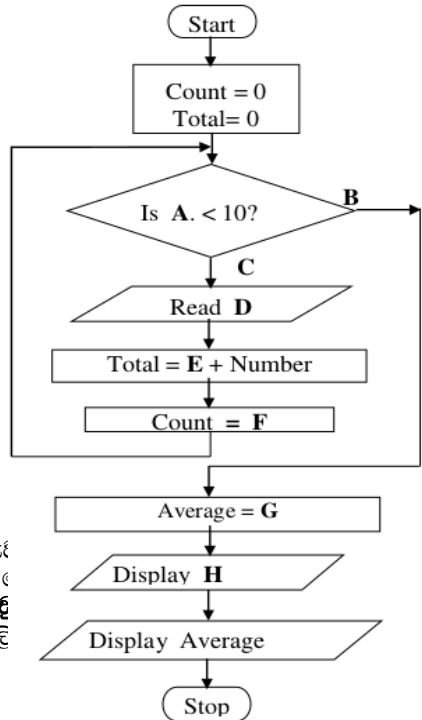
v. පහත දී ඇති වගුවෙහි (අ) තීරුවෙහි A සිට D දක්වා වන අක්ෂර මගින් දක්වා ඇති විස්තරය සඳහා වඩාත් ගැලපෙන පිළිතුර (ආ) තීරුවෙන් තෝරා ලියා දක්වන්න. (වගුව පිටපත් කිරීම අවශ්‍ය නොවේ. අක්ෂරය ලියා දක්වා ඊට ගැලපෙන පිළිතුර අක්ෂරය ඉදිරියෙන් ලියා දක්වන්න.)

	(අ) තීරුව	(ආ) තීරුව
A	IP ලිපින හුවමාරුව පාලනය කිරීම.	DNS Server
B	ඒකාකාර සම්පත් නිශ්චායක (URL), IP ලිපින බවට පරිවර්තනය කිරීම.	http:// www.google.com
C	පරිශීලකට වෙබ් අඩවි සඳහා ප්‍රවේශ වීමට පහසුකම් ලබා දීම.	TCP/IP
D	අන්තර්ජාල පරිශීලකයන්ට පහසුවෙන් සැම තොරතුරක් සොයාගැනීම සඳහා පහසුකම් ලබා දීම.	Google Chrome

Vi මෙහි දැක්වෙන්නේ සංඛ්‍යා දහයක් ආදානය කර ඒවායේ එකතුව සහ සාමාන්‍ය සෙවීම සඳහා පරිගණක ක්‍රමලේඛයක් නිර්මාණය කිරීම සඳහා වූ ඇල්ගොරිතමයකට අදාළ ගැලීම් සටහනකි.

මේ සඳහා භාවිත කර ඇති විචල්‍යයන් පහත පරිදි වේ.

- සංඛ්‍යා ආදානය කරන වාර ගණන - **Count**
- ආදානය කරන සංඛ්‍යාව - **Number**
- සංඛ්‍යා වල එකතුව - **Total**
- සංඛ්‍යා වල සාමාන්‍ය - **Average**



මෙම ප්‍රශ්න පත්‍රය [www.learntv.lk](http://www.learntv.lk) වෙබ්අඩවිය මගින් 2020 අ.පො.ස සාමාන්‍ය පෙළ සිසුදරුවන් අතර වෙබ් අඩවි සංස්කාරකගේ නිසි අවසරයකින් තොරව සම්පූර්ණ ප්‍රශ්න පත්‍රයම හෝ ඉන් ඉන් ඉන් විකිණීම, මුදලට ලබාදීම වාණිජ පරමාර්ථයෙන් බෙදා හැරීම **මූල්‍යමය දෝෂ පනත යටතේ දඬුවම්** මේ පිළිබඳව විමසීම සඳහා [h.d.hasarali@dharmavahini.tv](mailto:h.d.hasarali@dharmavahini.tv) / [info@learntv.lk](mailto:info@learntv.lk) යන විද්‍යුත් ලිපිනය මගින් විමසීම් සිදු කළ හැක.

ගැලීම් සටහනේ A,B,C,D,E,F,G සහ H යන ලේබල් වලට අදාළ නිවැරදි පළ/ප්‍රකාශන ලියා දක්වන්න.

vii. වර්ණ ගැඹුර ලෙස (Color Depth) පික්සලයකට බිටු 16ක් යොදා ගෙන ඇති රූපයක (Image) එකිනෙකට වෙනස් වර්ණ කොපමණ සංඛ්‍යාවක් නිරූපණය වේද?

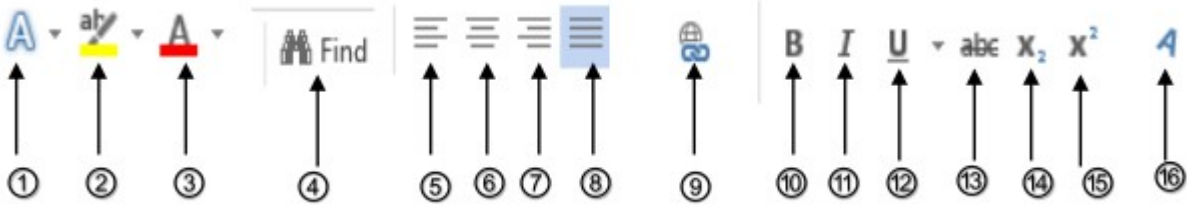
viii. 11 ශ්‍රේණියේ සිසුවකු විසින් වදන් සකසන මෘදුකාංගය භාවිතයෙන් සකස් කරන ලද පහත සඳහන් ලේඛනය සලකන්න.

Polarity of water (H<sub>2</sub>O) ① ②

- ✓ Because of the electron arrangements in the water molecule, a polarity results that allows water to form hydrogen bonds with one another and other polar substances. ③
- ✓ polar substances are hydrophilic(water loving)
- ✓ Nonpolar ones are hydrophobic (water-dreading) and are repelled by water. ④

ඉහත දැක්වෙන ලේඛනය සැකසීමට අවශ්‍ය මෙවලම් ඇසුරින් පහත ඡේදය සම්පූර්ණ කරන්න. A සිට D දක්වා ලේබල ඉදිරියෙන් මෙවලමට අදාළ ලේබලය ලිවීම ප්‍රමාණවත් වේ.

1 මගින් දැක්වෙන 2 ඉලක්කම සැකසීම සඳහා .....A..... මෙවලම භාවිත කරයි. අංක 2 මගින් දැක්වෙන මාතෘකාව සකස් කිරීම සඳහා .....B..... යන මෙවලම භාවිත කර ඇත. අංක 3 මගින් පෙන්නුම් කෙරෙන වචනය ක්ලික් කළ විට polar substances යන ලේඛනය විවෘත විය යුතු වේ. ඒ සඳහා .....C..... මෙවලම භාවිත කර polar substance යන ලේඛනය සම්බන්ධ කරයි. ඔහුගේ ලේඛනයේ hydrophilic යන වචනය ඇති ස්ථානය සොයා ගැනීමට .....D..... මෙවලම භාවිත කරයි.



ix පහත දැක්වෙන එක් එක් මෙවලමට අදාළ කාර්යය තෝරා එක් එක් අංකයට අනුරූපව ඉදිරියේ සඳහන් කරන්න.

මෙවලම	කාර්යය
1	P අවශ්‍ය ආකාරයට කප්පාදු කිරීමට
2	Q දිග ප්‍රමාණය සහ කෝණය පෙන්වුම් කිරීමට
3	R මූලිකය ආධාරයෙන් ග්‍රාමික අවශ්‍ය කොටස් තෝරා ගැනීමට
4	S ග්‍රාමිකයක තෝරාගත් කොටසක් අදුරු කිරීමට

x <http://www.nie.lk/syllabuses/sinhala/grade10/ict.pdf> යන ඒකාකාර සම්පත් නිශ්චායකයට අදාළ පහත වගන්ති සලකා බලා ඒවායෙහි සත්‍ය අසත්‍ය බව ලේඛලය සමග ඉදිරියේ සඳහන් කරන්න.

- A. මෙහි www යනු සේවාවයි.
- B. nie.lk යනු මෙහි ඉහල මට්ටමේ වසම් නාමයයි.
- C. මෙහි ict.pdf යනු වෙබ් අඩවියේ මුල් පිටුවයි.
- D. මෙහි සම්පත පවතින ස්ථානය ලෙස /syllabuses/sinhala/grade10/ සැලකිය හැක.

02.a)

i) පෙරමි ඉතාලියේ සේවය කරන තම මව සමග නිවාඩු කාලය ගත කිරීමට මගී නොකාවකින් යන අතර මගදී ඔහුට ඇති වූ යම් ආසාන්මිකතාවයක් නිසා නොකාවේ සිටි සෞඛ්‍ය සේවකයෙකුගේ ප්‍රතිකාර ලබාගැනීමට සිදුවිය. එහි දී සෞඛ්‍ය සේවකයා Telemedicine සේවාව ඔස්සේ රූපවාහිනී තිරයක් මගින් රෝහලක වෛද්‍යවරයෙකු හා සජීවී ව සම්බන්ධ වී උපදෙස් ලබාගන්නා ආකාරය පෙරමිට දැකගත හැකිවිය.

● සෞඛ්‍ය ක්ෂේත්‍රයේ දුරස්ථ සෞඛ්‍ය රැකවරණ සේවය මගින් ඉහත සඳහන් සේවාවට අමතරව ලබාගත හැකි සේවාවන් 4ක් සඳහන් කරන්න.

ii) තරින්දු රොබෝ නිර්මාණයක් සඳහා ඊට අදාළ බොහෝ උපාංග අන්තර්ජාලය මගින් ඇහවුම් කර ගන්නවා ගනී. ඔහුගේ ඇහවුම ලැබෙන දිනට වඩා ප්‍රමාද වූ විට ඒ පිළිබඳ මාර්ගගතව වෙළෙන්දාට දැනුම් දීමද සිදු කරයි අන්තර්ජාලය භාවිතයෙන් භාණ්ඩ මිලදු ගැනීමේදී තරින්දුට සිදුවන වාසියක් හා අවාසියක් සඳහන් කරන්න.

iii) තොරතුරු හා සන්නිවේදන තාක්ෂණය මිනිසාගේ ජීවිතය පහසු කිරීමට විවිධ අයුරින් මහෝපකාරී වුවද එය භාවිතයේ දී විවිධ ගැටලු මතුවේ.

තොරතුරු හා සන්නිවේදන තාක්ෂණය භාවිතයෙන් ඇතිවන,

- a. නෛතික ගැටලුවක් දක්වන්න.
- b. සදාචාරාත්මක ගැටලුවක් දක්වන්න.

b) අංකිත බෙදුම යනු තොරතුරු හා සන්නිවේදන තාක්ෂණය භාවිතයේ දී ඇතිවන ප්‍රකට සමාජීය ගැටළුවකි.

- i. මේ සඳහා හේතුවන සාධක 2ක් දක්වන්න.
- ii. අංකිත බෙදුම අවම කිරීමට ගත හැකි ක්‍රියාමාර්ග 2ක් සඳහන් කරන්න.

මෙම ප්‍රශ්න පත්‍රය [www.learn.tv.lk](http://www.learn.tv.lk) වෙබ්අඩවිය මගින් 2020 අ.පො.ස සාමාන්‍ය පෙළ සිසුදරුවන් සඳහා නොමිලේ බෙදා දීම සිදු කරන අතර වෙබ් අඩවි සංස්කාරකගේ නිසි අවසරයකින් තොරව සම්පූර්ණ ප්‍රශ්න පත්‍රයම හෝ ඉන් කොටසක් වෙනත් වෙබ්අඩවියක ඒල කිරීම, විකිණීම, මුදලට ලබාදීම වාණිජ පරමාර්ථයෙන් බෙදා හැරීම බුද්ධිමය දේපළ පනත යටතේ දඬුවම් ලැබිය හැකි වරදකි. මේ පිළිබඳව විමසීම සඳහා [h.d.hasarali@dharmavahini.tv](mailto:h.d.hasarali@dharmavahini.tv) / [info@learn.tv.lk](mailto:info@learn.tv.lk) යන විද්‍යුත් ලිපිනය මගින් හෝ 076-6566588 දුරකථන අංකය මගින් විමසීම් සිදු කළ හැක.

03. Grand PC සමාගමෙහි එක් සතියක් තුළ පරිගණක උපාංග ඇනවුම් පිළිබඳ තොරතුරු නියැදියක් පැතුරුම්පත් මෘදුකාංගයක වූ වැඩපතක් මගින් පහත දක්වා ඇත.

	A	B	C	D	E	F	G	H	I	
1										
2		<b>GRAND PC - Order Details</b>								
3										
4	Tax	3%								
5										
6	<b>ORDER ID</b>	<b>PRODUCT</b>	<b>UNIT PRICE</b>	<b>QUANTITY</b>	<b>DISCOUNT</b>	<b>INCOME</b>	<b>TAX</b>	<b>NET INCOME</b>		
7	12727	Hard Disk	Rs. 5,500.00	14	0%		Rs. 1,848.00	Rs. 72,072.00		
8	12728	RAM	Rs. 5,300.00	9	0%		Rs. 1,097.10	Rs. 42,786.90		
9	12729	Pen Drive	Rs. 1,750.00	18	0%		Rs. 771.75	Rs. 30,098.25		
10	12730	Keyboard	Rs. 1,100.00	13	0%		Rs. 353.93	Rs. 13,803.08		
11	12731	Power Supply	Rs. 4,350.00	7	0%		Rs. 707.96	Rs. 27,610.54		
12	12732	Mouse	Rs. 730.00	9	0%		Rs. 162.61	Rs. 6,341.69		
45	12765	Pen Drive	Rs. 5,500.00	17	0%		Rs. 2,290.75	Rs. 89,339.25		
46	12766	Hard Disk	Rs. 5,500.00	11	0%		Rs. 1,452.00	Rs. 56,628.00		
47	12767	Printer	Rs. 9,750.00	4	0%		Rs. 877.50	Rs. 34,222.50		
48						<b>TOTAL NET INCOME =</b>				
49										

i. 12727 අංක දුර්ණ ඇනවුම සඳහා ලැබෙන ආදායම (INCOME) ගණනය කිරීමට F7 කෝෂය තුළ ලිවිය යුතු සූත්‍රය සඳහන් කරන්න.

$$(INCOME = (UNIT PRICE * QUANTITY) - DISCOUNT)$$

ii, මෙම සමාගම මගින් නිකුත් කරන එක් ඇනවුමක් සඳහා 3% ක බද්දක් රජය මගින් අයකරනු ලැබේ.

අංක 12727 දුර්ණ ඇනවුම සඳහා අයවිය යුතු බදු මුදල ගණනය කිරීමට G7 කෝෂය තුළ ලිවිය යුතු සූත්‍රය සඳහන් කරන්න.

(මෙම සූත්‍රය G8:G47 පරාසයට පිටපත් කළවිට තීරුවේ සඳහන් ඊට අදාළ අගයයන් ලැබිය යුතුය. )

iii, මෙම සතිය තුළ ලබාගත් මුළු ශුද්ධ ආදායම (NET INCOME) H48 කෝෂය තුළ ගණනය කිරීම සඳහා සූත්‍රය පැතුරුම්පත් මෘදුකාංගයෙහි ඇති ශ්‍රිත භාවිත කර ලියන්න.

iv, සමාගම එක් ඇනවුමකින් ලබාගන්නා ශුද්ධ ආදායම (NET INCOME) ගණනය කිරීම සඳහා එක් ඇනවුමක ආදායමෙන් (INCOME) රජයට අයවන බදු මුදල (Tax) අඩුවිය යුතුය. 12728 අංක දරණ ඇනවුම සඳහා සමාගම ලබාගන්නා ශුද්ධ ආදායම සෙවීමට H8 කෝෂය තුළ සඳහන් කර ඇති සූත්‍රය කුමක් ද ?

v. මෙම සතිය තුළ Grand PC සමාගමෙන් ඇනවුම් කර ඇති පරිගණක උපාංගවලින් ලබාඇති ශුද්ධ ආදායමෙහි විචලනය පැහැදිලිව පෙන්වීම සඳහා භාවිත කළහැකි සුදුසු ප්‍රස්ථාර වර්ග දෙකක් නම් කරන්න.

04. විද්‍යාර්ථී විද්‍යාලයේ තොරතුරු තාක්ෂණ ශිෂ්‍ය සමාජය මගින් සංගීත තැටි(CD) සහ සංඛ්‍යාංක බහුවිධ තැටි(DVD) එකතුවක් පවත්වාගෙන යන අතර එම එකතුවෙහි පාසලේ පැවති විශේෂ උත්සව, ප්‍රසංග සහ විෂයයන්ට අදාළ අධ්‍යාපනික තොරතුරු ඇතුළත් CD, DVD තැටි අඩංගු වේ. තොරතුරු තාක්ෂණ ශිෂ්‍ය සමාජය යටතේ ලියාපදිංචි වූ සිසුන් හට තැටි නිර්මාණය කර ඒවා තැටි එකතුව සඳහා ප්‍රදානය කිරීමට හෝ රු 50ක් වැනි මුදලකට තැටි මිලදී ගැනීමට අවස්ථාව හිමි වේ. මෙලෙස තැටි ගබඩා කිරීම සහ විකිණීම කළමනාකරණය කිරීම සඳහා ශිෂ්‍ය සමාජය විසින් දත්ත සමුදායක් නඩත්තු කරයි එම දත්ත සමුදාය පහත දැක්වෙන වතු වලින් සමන්විත වේ.

තැටි වගුව(disk table)

disk_no	content	stock
d001	sportmeet_2017	10
d002	mathematics_7	20
d003	English_5	12

ශිෂ්‍ය වගුව(student table)

stu_no	stu_name	grade
st_011	Gayan	9A
st_012	Fathima	10B
st_013	Ganesh	12

අලෙවිකිරීම වගුව(lending table)

stu_no	disk_no	date	quantity
st_013	d002	10/10/2017	2
st_011	d001	01/11/2017	3

මෙම අතර විකිණීමේ දී අංක

කරන කිරීම, කරන



- i. වග දෙකක් සඳහා එම වග රෙකෝඩ් අනන්‍යව හඳුනාගත හැකි ක්ෂේත්‍රය/ක්ෂේත්‍ර වගුවේ නම සමඟ ලියන්න.
- ii. ආගන්තුක යතුර යන්න හඳුන්වා ඉහත වග භාවිත කර ආගන්තුක යතුරක් සඳහා උදාහරණයක් ලියා දක්වන්න.
- iii. 7B ශ්‍රේණියේ සිටින කමල් නැමැති සිසුවා ශිෂ්‍ය සමාජය යටතේ ලියාපදිංචි වී 7 ශ්‍රේණියේ ගණිත විෂයට අදාළ (mathematics\_7) තැටි 4ක් 2017 නොවැම්බර් 05 වන දින මිලදී ගනු ලැබේ.
  - a. දත්ත සමුදායේ කුමන වගුව/වග යාවත්කාලීන කළයතු වන්නේ ද?
  - b. දත්ත සමුදායෙහි වගුවෙහි/වගුවල යාවත්කාලීන කරන ලද පේළි ලියා දක්වන්න
- iv. 11 A ශ්‍රේණියේ ලහිරු නැමැති සිසුවා ශිෂ්‍ය සමාජය යටතේ ලියාපදිංචි වී 10 ශ්‍රේණියේ සිංහල විෂය සඳහා වූ (sinhala\_10) තැටි 10ක් තැටි එකතුව සඳහා නිර්මාණය කර ලබාදෙයි.
  - a. දත්ත සමුදායේ කුමන වගුව/වග යාවත්කාලීන කළයතු වන්නේ ද?
  - b. දත්ත සමුදායෙහි වගුවෙහි/වගුවල යාවත්කාලීන කරන ලද පේළි ලියා දක්වන්න.

05. පාසල් කළමනාකරණය විධිමත් කිරීම සඳහා තොරතුරු හා සන්නිවේදන ඒකකය මගින් තොරතුරු පද්ධතියක් සකස් කර ඇත. ශිෂ්‍යයාගේ ඇතුළත් වීමේ අංකය හා නම ඇතුළත් කිරීමෙන් ඔහුගේ පුද්ගලික තොරතුරු, ජයග්‍රහණ හා පුස්තකාල පොත් ලබා දීම පිළිබඳ

තොරතුරු මෙම පද්ධතිය මගින් ලබා ගත හැක. මෙම පද්ධතිය භාවිතයෙන් විදුහල්පති තුමා ශිෂ්‍ය අස්වීමේ සහතික සහ වර්ත සහතික ලබා දීමේ ක්‍රියාවලිය ඉතා විධිමත්ව සිදු කරයි.

(I) a. ඉහත සඳහන් තොරතුරු පද්ධතියේ ආදාන, ක්‍රියාවලි සහ ප්‍රතිදාන වෙත වෙනම ලියා දක්වන්න.

b. මෙම පද්ධතිය නිර්මාණය සඳහා දත්ත රැස්කිරීමට භාවිතා කළ ක්‍රමවේද 2ක් සඳහන් කරන්න.

(ii) පද්ධතියක් නිර්මාණයේදී, එම පද්ධතියේ දෝෂ හරහය සඳහා විවිධ ක්‍රම යොදා ගනිමින් පද්ධතිය පරීක්ෂා කරනු ලබයි. ප්‍රතිග්‍රහණ පරීක්ෂාව සිදු කරන අන්දම කෙටියෙන් දක්වන්න.

(iii) නිර්මාණය කරන ලද පද්ධතියක් පිහිටුවීමේ ක්‍රමවේද 2ක් වන සාප්පු පිහිටුවීම හා සමාන්තර පිහිටුවීම අතර දක්නට ලැබෙන ප්‍රධාන වෙනස්කම දක්වන්න.

(iv) පද්ධති සංවර්ධන ආකෘතියක් වන දිය ඇලි ආකෘතිය භාවිතයේ දී මතුවන ගැටළුවක් හා ඒ සඳහා විසඳුමක් ලියා දක්වන්න.

06.විද්‍යාදාය විද්‍යාලයේ 11 ශ්‍රේණියේ නාම ලේඛනයේ නම් සඳහන් සිසුන් 40 දෙනෙකුගේ පැමිණීම සටහන් කරන ආකාරය දැක්වෙන ඇල්ගොරිතමයක් පහත ගැලිම් සටහනෙන් පෙන්වුම් කරයි.පන්තිභාර ගුරු මහතා පන්තියට ගොස් නාම ලේඛනයන් පන්තියෙහි සිසුන් සංඛ්‍යාව සොයා එය අදානය කරයි. සෑම සිසුවෙකුගේම නම කියවා සිසුවා පැමිණ සිටියේ නම්, නාම ලේඛනයේ ඔහුගේ නමට ඉදිරියෙන් 1 ලකුණු කරන අතර, පැමිණ නැතිනම් 0 ලකුණු කරයි. මෙම ක්‍රියාදාමය පන්තියේ සියළුම සිසුන් සඳහා සිදුකර අවසානයේදී පැමිණ සිටි සිසුන් සංඛ්‍යාවේ එකතුව සංදර්ශනය කරයි.

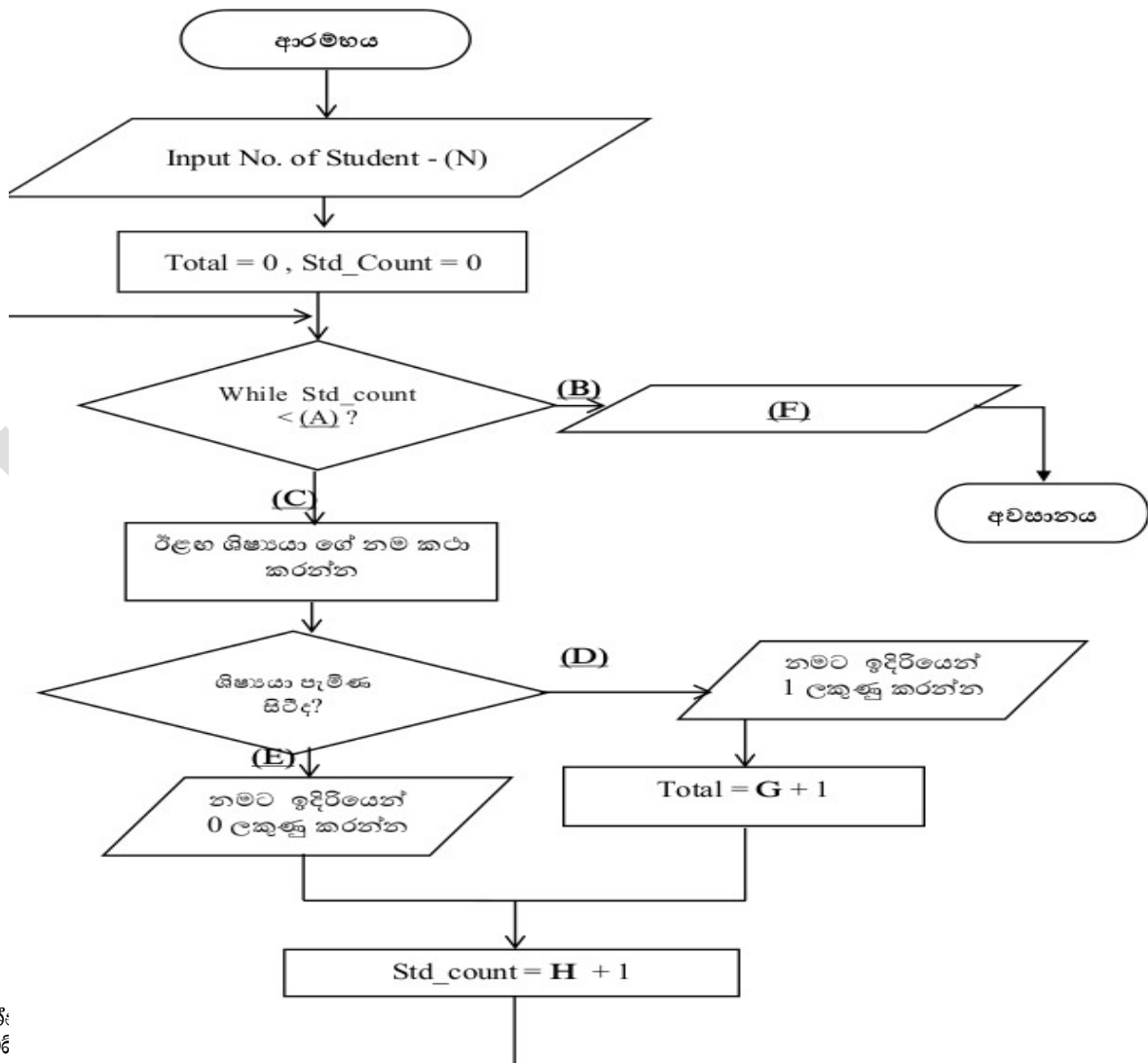
N – No. of Student – පන්තියේ සිටින ශිෂ්‍ය සංඛ්‍යාව

Total – පැමිණ සිටින සංඛ්‍යාවේ එකතුව

i. ගැලිම් සටහනේ A සිට F දක්වා නිස්තරන්වලට සුදුසු වගන්ති/වචන/ හෝ අගයන් ලියා

දක්වන්න

ii. ගැලීම් සටහනේ පෙන්නුම් කරන ඇල්ගොරිතමයෙහි දක්නට ලැබෙන පාලන ව්‍යුහයන් මොනවාද?



මෙම ප්‍රශ්න ඇතර් වෙබ් අඩවියේ විකිණීම, ඊ

සිදු කරන විල කිරීම,

(b) පහත පැස්කල් ක්‍රමලේඛයේ ප්‍රතිදානය ලියන්න.

Program numbers (input,output);

Var x : array [0..4] of integer;

I : integer;

Begin

X[0]:=10;

X[1]:=25;

X[2]:=X[1]+10;

X[3]:=42;

X[4]:=X[1]+X[3];

For I : = 1 to 3 do

    Writeln(x[ I ]);

Readln;

End.

07.

(i) පහත දී ඇති එක් එක් වගන්තියෙහි නිස්තර්ණ පිරවීම සඳහා වඩාත්ම සුදුසු පදය/පද වගන්තිය අගට වරහන් තුළ දී ඇති විකල්ප තුන අතරින් හඳුනාගන්න. ප්‍රශ්න අංකය සහ ඊට අදාළ පදය/පද පිළිතුරු පත්‍රයෙහි ලියා දක්වන්න.

a. ගතික වෙබ් අඩවි නිර්මාණය කිරීම සඳහා භාවිත කරනු ලබන විවෘත කේත සන්ධාර කළමනාකරණ පද්ධති මෘදුකාංගයක් ලෙස ..... හැඳින්විය හැක.

(Kompozer, Joomla, WAMP)

b. විශාල ධාරිතාවයකින් යුත් ගොනු අන්තර්ජාලයේ පරිගණක අතර හුවමාරු කිරීමේ දී ..... භාවිත කරනු ලැබේ. (විද්‍යුත් තැපැල් හුවමාරු නියමාවලිය, HTML ලේඛන හුවමාරු නියමාවලිය, ගොනු හුවමාරු නියමාවලිය)

c. Google Docs යනු වළාකුළු පරිගණක සංකල්පයේ දී සැපයෙන ..... සේවාවක් සඳහා නිදසුනක් ලෙස දැක්විය හැක. (සංවර්ධන පරිසර, මෘදුකාංග, යටිතල පහසුකම්)

d. විද්‍යුත් තැපැල් ගිණුමකට ලැබෙන ආයාචන/අනවශ්‍ය ලිපි රඳවා ගැනීම ..... මගින් සිදුකෙරේ. (Trash, Draft, Spam)

e. විද්‍යුත් තැපැල් හුවමාරුව සඳහා ..... නියමාවලිය භාවිත කරනු ලැබේ. (SMTP, ICMP, HTTP)

(ii) රූපය 2 හි පෙන්වා ඇති මූල කේතය (source code) භාවිත කර නිර්මාණය කෙරෙන රූපය 1 හි දී ඇති නිදර්ශක වෙබ් පිටුව සලකන්න.

